

# שאלות תרבותיות בשיכון הציבורי

## הדס שדר

הפקולטה לארכיטקטורה ובינוי ערים, הטכניון - מכון טכנולוגי לישראל, חיפה

מטרתו של השיכון הציבורי במדינת ישראל היא להוות פתרון מגורים ממשלתי למעוטי יכולת. אולם, בצד מטרה ראשונית זו, חופן התכנון הממשלתי גם יעדים נוספים, סמויים ברובם הגדול וחלקם אף בלתי מודעים. אחד מן היעדים הללו טמון בתכנון הדירתי, בו מוטבעות תפישותיהם של המתכננים בדבר אורח חיים נכון ואורח מגורים נכון. המפגש בין התכנון הממוסד לעולים החדשים (שיש ותרבותם המקורית שונה מהותית מהתרבות הקולטת), מהווה, לפעמים גם מפגש בין תפישת העולם של המתכננים (בני התרבות הקולטת), לבין תפישת העולם של המתגוררים (בני התרבות הנקלטת).

מאמר זה פותח דיון בבעיות הנובעות מן המפגש לעיל באמצעות בחינת פתרון מגורים ייחודי שנוסה בישראל בשנות החמישים. המאמר מבקש לבחון סוגיה תרבותית-פולטימית: מהו חלקה של הארכיטקטורה בסוציאליזציה התרבותית, וכן סוגיות הנוגעות למתן תשתית מוסדית ליוזמה עצמית: מהו המאפיין ההכרחי למצע ראשוני המאפשר התפתחות עתידית, ומי מסוגל ליהנות ממתן פתח ליוזמה עצמית.

מילות מפתח: שיכון ציבורי, בית פטיו, בית גדל

### מבוא: התכנון הדירתי כחלק ממכש "כור היתוך"

מפעל השיכון הציבורי, שהחל טרם קום המדינה, התעצם עם הקמתה. עם העלייה הגדולה שהכפילה את אוכלוסיית הותיקים תוך שלוש שנים, עלה הצורך באספקת דיור. כיוון שהמדינה ראתה לעצמה את החובה לספק קורת גג לעולים החדשים, היה השיכון הציבורי האמצעי היעיל ביותר לאספקת קורת גג (דרין 1959; זסלבסקי 1954). השיכון הציבורי ניזון על ידי המדינה, מומן על ידה, ואדריכלים שקיבלו את משכורתם מן המדינה תכננו את פריסת האוכלוסייה, את הערים החדשות, את השכונות החדשות ואת יחידות הדיור החדשות (שרון 1951).

מרבית האדריכלים שעבדו בשירות המדינה, השתייכו לאליטה החברתית והתרבותית, כלומר, ליישוב הותיק שמוצאו אירופאי. לכן, באופן מובנה וללא כוונה, היה התכנון שיצא תחת ידיהם שזור בהשכלתם ובאמונותיהם. התכנון ביטא ללא מילים, את התפיסות האידיולוגיות של זמנם בנוגע לאורח חיים ולאורח מגורים רצוי, כפי שהובנו על ידי האליטה הצינונית, שמוצאה אירופאי (שדר ואוקסמן 2003).

בהתאמה, תוכננו יחידות המגורים לפי האסכולה המודרניסטית, שכבשה את מקומה בארץ בתכנון הדירתי בשנות השלושים (עם עליית היטלר לשלטון, עלו לארץ גם אדריכלים רבים, שהביאו עמם את הסגנון החדש) (בצר 1984; גור 1992). לפי אסכולה זו, המזוהה עם בית הספר הגרמני לאדריכלות - הבאוהאוס, על הבית להחצין את הטכנולוגיה המשמשת אותו: את טכנולוגיית הבטון המזוין. התקרות השטוחות, היתמרות הבתים על עמודים, החלונות האופקיים - כל אלא נבנו מתוך אותו היגיון: לצור אסתטיקה חדשה הנובעת מן הטכנולוגיה. מתוך אותו היגיון נוצק גם התכנון הדירתי, כתכנון יעיל, מכני כמעט, הנובע משיקולים רציונליים.

מדוע התפתחה גישה זו במערב אירופה ובמרכזה? הסיבות לכך היסטוריות ותרבותיות. ראשית, הקידמה הטכנולוגית שלאחר המהפכה התעשייתית הפיחה תקווה לחיים טובים יותר. האמונה כי האדם, בשכלו ובתבונתו, יכול לפתור בעיות קיומיות חדרה לתחומי חיים רבים, ולא בכדי התפתח המודרניזם הארכיטקטוני באותן שנים בו התפתחו תנועות אוטופיות אחרות כקומוניזם או כפאשיזם. חלוקת הדירה המודרניסטית לאזור יום "ציבורי" (מטבח וחדר מגורים) ולאזור לילה "פרטי" (חדרי שינה

ההמוני של המהפכה התעשייתית. הסתגרותה של הדירה המודרניסטית מפני החוץ, אינה אלא פועל יוצא של האקלים בארצות המוצא של מרבית המתכננים המודרניסטים (מרכז אירופה). החלוקה הפנימית של הדירה לפעילויות ייעודיות - נובעת ישירות מהתפישה המכניסטית - פרי המהפכה התעשייתית, והחלוקה הפנימית הטריטוריאלית - נובעת ישירות מהאינדוידואליזם שהתפתח באירופה שלאחר המהפכה התעשייתית.

יחידת המגורים המודרניסטית דירה המיועדת למשפחה גרעינית; מטבח וחדר מגורים בכניסה (אזור היום, ה"ציבורי"), לעומת חדרי שינה ושירותים בתוככי הבית (אזור הלילה, ה"פרטי"); חדרי אישיים וייעודיים, המתפקדים כתאי חלל קטנים; תקרה נמוכה ופונקציונלית (פחות מדרגות בבית דירות, יותר קל לחמם) ודירה המהווה שלמות בפני עצמה ללא קשר מהותי לחוץ. זוהי דירת המגורים שרובנו מתגוררים בה כיום.

חשוב להדגיש כי כפועל יוצא מן האמור לעיל, נשללו ערכית פתרונות מגורים אחרים, התואמים התפתחות תרבותית אחרת. נשללו בתים אשר אינם מחולקים לאזורי יום ולילה, נשללה חלוקת חדרים שאינה טריטוריאלית ופונקציונלית, נשללה מערכת יחסים סימביוטית בין פנים לחוץ ונשללה גם תפיסה שונה של הבית כמחסה ראשוני הפתוח להתפתחות עתידית (חזני 1971).

הבית המזרחי המסורתי, בו החללים הגדולים והגבוהים מאכלסים דיירים רבים, והפעילות המתבצעת בהם הינה רב תכליתית, נתפס כבלתי מתאים וכבלתי רלוונטי. הבישול בטבון בחצר הסמוכה לבית (במקום במטבח המודרני), נראה פרימיטיבי. נשללה גם התפישה המזרחית המסורתית כי הבית אינו מוצר מוגמר, אלא אורגניזם, הכפוף לשינויים בעקבות הצרכים המשתנים של דייריו (חזני ואילן 1970; סגל 1967).<sup>2</sup> למעשה ניתן לומר כי ללא מילים נשללה תרבות מגורים אחרת.

המוני בתים נבנו על ידי השיכון הציבורי בשנות החמישים. העמדתם על השטח, דמותם החיצונית ותוכניות הדירות היו אירופאיות. אמנם, כבר בשנת

ושירותים), או החלוקה התפקודית של החדרים (חדר שינה שרק בו ישנים לעומת חדר עבודה, שבו רק עובדים, למשל) (Wiedenhoeft 1985) נבעה אפוא ישירות מתוך הערצת המכניות שאחרי המהפכה התעשייתית. כך גם התפתחה תפישתה של הדירה כולה כמוצר צריכה: כאשר הדירה אינה מתאימה יותר לצרכיה המשתנים של המשפחה, נהוג לעבור לדירה אחרת ולא לשנות באופן מסיבי את הדירה הנוכחית.

בנוסף, טמונות בדירה המודרניסטית תובנות של תושבי מרכז אירופה, קרי של המתכננים. בשל האקלים הקר-קריר במרכז אירופה ובצפונה, התפתח בה דפוס מגורים המתכנס מפני החוץ. בית המגורים התפתח כיחידה שלמה המכונסת בפני עצמה וסובבת את גופי החימום (תנור או אח). פעילות המגורים, גם היא התפתחה בהתאם בתוככי הבית פנימה. קשר ישיר אל החוץ - כבישול בחצר, או שינה על הגגות האופייניים לארצות חמות<sup>1</sup> - כלל לא עלו לדיון. הדירה המודרניסטית, החדשה והרציונלית הכילה אפוא מבלי דעת מאפיין מרכז אירופאי - הנתק מן החוץ, שחדר לתכנון כפועל יוצא של תרבות המוצא של המתכננים.

זאת ועוד, גם היחסים הבין-אישיים במרכז אירופה ובמערבה השפיעו מבלי משים על התכנון הדירתי. כיוון שלאחר המהפכה התעשייתית היווה הפרט את יחידת הזהות הבסיסית (ולא המשפחה או החמולה), תוכננה הדירה המודרניסטית לאור חלוקה טריטוריאלית אישית (חדר של ילד א', חדר של ילד ב'), ויועדה למשפחה גרעינית בלבד. חללים גדולים ורב-תכליתיים, המיועדים לפעילויות מגוונות של כל בני המשפחה, נראו כלא מתאימים תרבותית ונשללו על הסף. כך, שגם מבחינה זו היתה הדירה המודרניסטית שגרירה נאמה של תרבות המוצא של מתכנניה ומפתחיה.

ניתן לסכם כי הדירה המודרניסטית, אינה אלא שיקוף תרבותם של מתכנניה. האסתטיקה ישרת הקווים נבעה מהמצאת הבטון - פועל יוצא של המהפכה התעשייתית המערב-אירופאית. התפישה כי הבית הינו מוצר צריכה מושלם שאינו מתוכנן לשינויים עתידיים - גם היא נובעת ישירות מהיצור

מתכנני הדיור הציבורי באותה תקופה ידעו כי הדירות שתוכננו לעולים קטנות מדי, וכי העולים יגדילו אותן בבוא עת, אולם תבנה זו לא לוותה בפעולה תכנונית תומכת (בן-סירא 1953; שרון 1951), כלומר: תכנון ראשוני של בית חלקי הניתן להגדלה עצמית, ותכנון מקביל של הבית המוגמר, לאחר הגדלתו. לעומת זאת, עבור בית הפטיו הגדל הוכנו שתי תוכניות: התוכנית של מחצית הבית, אותו נתה המדינה והתוכנית לבית המושלם, אותה היה אמור המתגורר להשלים בזמנו ובכספו (גליקסון 1959; גליקסון 1967; Robinson 1984).

התכונה הבולטת השנייה, היא הפטיו המתוכנן. פטיו, שאמור היה להיווצר לאחר הרחבתו המתוכננת של בית הגרעין, ולהוות מעין חדר פנימי ללא גג. הפטיו היה אלמנט מפתיע מכיוון שאינו אירופאי-מודרניסטי. בית המגורים סביב חצר פנימית (היא הפטיו) התפתח במקורו באגן הים התיכון, בחצי האי ערב ובמזרח הרחוק. באזורים חמים וממוזגים אלו לא היה צורך בלכידות המבנה כנגד האקלים הקר, ולכן היווה הפטיו מעין חדר מרכזי גדול ללא גג.

החדרים סביב הפטיו נהנו מפתיחות לחצר פרטית ואינטימית, והפטיו עצמו, כיוון שהיה מוגן מכל עבריו, מיזג את הבית ביוצרו מיקרו-אקלים. החדרים, שהיוו את דפנות הפטיו, גוננו עליו מפני השמש הקופחת ומפני סופות חול. נטיעת עץ בחצר הצלה על המתחם גם בשעות הצהריים. הפטיו היווה את לב הבית לא רק כיוון שמוקם בינות לחדרים (בדרך-כלל של המשפחה המורחבת, החמולה), אלא כיוון שהחיים התרכזו בו: הפטיו שימש לבישול, לאכילה ולאירוח (Schoenauer 1962; Fuchs 1998). המעבר דרכו היה חיוני כדי לעבור בין חדר אחד למשנהו. כאן נעו חיי המגורים בטבעיות בין פנים לחוץ, בניגוד למרכז ולמערב אירופה, בה התרכזו החיים בתוך הבית.

כיוון שהתכנון הישראלי, בכל קנה מידה, התבסס על מסורת התכנון האירופאית המודרניסטית, היווה בית הפטיו הגדל מעין "בן חורג". חזותו המודרניסטית ישרת הקווים הסתירה שני מרכיבים אחרים: את היותו בית גדל ואת הפטיו המתוכנן.

1951 היו 70.5% מן העולים החדשים למדינת ישראל ילידי אסיה ואפריקה (ליסק 1999), והם היוו 27.7% מן היהודים במדינת ישראל. אולם, מורשתם הארכיטקטונית לא באה לידי ביטוי (סבירסקי 1981).

על רקע בנייה זו, בולט ניסיון ייחודי לפתרון מגורים לעולים חדשים - ניסיון מוסדי אף הוא, שכונה "בתי פטיו". בתים אלו טרם נחקרו, וזולת מקורות בודדים, גרפיים בעיקר, כמעט שאינם מתועדים בספרות.

### **בית הפטיו הגדל - שיכון בעל מרכיבים ים תיכוניים ומזרח תיכוניים**

בתי הפטיו הגדלים תוכננו במחלקת התכנון של אגף השיכון שבמשרד העבודה באמצע שנות החמישים. בתים מינימליים אלה, שלא היו אלא דירות חד-קומתיות וחד-משפחתיות, פותחו במשך חודשיים בלבד, ונבנו בין השנים 1955-1956 בשכונות חדשות עירוניות, בכל רחבי הארץ.

שתי תכונות ייחודיות את בתי הפטיו הנ"ל בהשוואה לבנייה ההמונית של אז: התכונה הראשונה היא היותם "בתי גרעין". קרי - מחסה ראשוני שתוכנן להתרחב עם חלוף השנים. כוונת המתכננים היתה כי הדיירים, לאחר שיתבססו בארצם החדשה, יגדילו את ביתם בכוחות עצמם. תכונה ייחודית שנייה טמונה בהתרחבותו המתוכננת של הבית. כיוון שהבתים נבנו צמודים זה לזה, עם קיר משותף ארוך ואטום המפריד בין שני הבתים, וכיוון שהבתים החלקיים אמורים היו לגדול לאורכם, תוכנן הבית המורחב כך שיכיל פטיו פנימי, שהוא חלל ללא קורת גג המספק אור ואויר לחלל הפנימי. בשל אותו פטיו מתוכנן כונה הבית בפי העם "בית הפטיו".

שתי תכונות אלו מגלמות את ייחודו של פתרון המגורים. ראשית, בולטת תכונת הבית כבית גרעין. צורת החשיבה כי הבית אינו אלא תשתית ראשונית בלבד למגורים ולא מוצר צריכה מושלם - זרה לתפישת הבית המודרניסטית, שכבשה את התכנון והארכיטקטורה במדינה החל משנות השלושים. למעשה, תפישה זו קרובה יותר לתפישת הבית המזרחית (שבה הבית עובר שינויים תדירים על פי השתנות הצרכים).

(גליקסון 1967: 59). טכנולוגיית הבנייה תמכה גם היא בדעה זו בהיות הבית הנ"ל פתרון מגורים ראשוני: אמנם, היו בתי פטיו שנבנו בלוקים, אולם בתי פטיו רבים נבנו בבנייה טרומית של לוחות בטון וגבס (יבין 2001, ראיון).

מימדיו של הבית היו זעירים: רוחבו עמד על 5.6 מטר בלבד ושטחו 32 מ"ר. לאחר חצר כניסה קטנה, בת כ-25 מ"ר, השתרע הבית ובו שני תאי שינה זעירים (שני חללי השינה ביחד השתרעו על פני שטח של 13.5 מ"ר). דלתות תאי השינה נפתחו לעבר חלל מאורך, ששימש כשטח מגורים ואכילה. מידותיו היו 4.5 מ' אורך על 2.5 מ' רוחב. פינת הבישול מוקמה בכך שהתפצל מן החלל המרכזי (כך שרוחבו 1.5 מ') ובסמוך לדלת יציאה לחצר האחורית. דלת יציאה זו הובילה לחדר רחצה, שהכניסה אליו חייבה יציאה מתוך הבית (גליקסון 1959). כיוון שדירת המגורים תוכננה להשיק לדירות זהות אחרות, תוכננו הקירות הצדיים המשותפים לשתי דירות, כקירות אטומים (איור 1).

כאמור, בית זה היה אמור להתרחב לאחר זמן. ההתרחבות תוכננה להתבצע על ידי המשתכנים בזמנם החופשי ועל חשבונם. המתכננים, מצידם, תכננו בפירוט את הבית המושלם, אחרי הרחבתו. הבית אמור היה להמשיך ולהיות בית חד-קומתי (בכל מקרה, התשתית הקונסטרוקטיבית של הבית לא תוכננה ליותר מכך), ולהתרחב על חשבון החצר האחורית הארוכה שסופחה לכל יחידת דיור.

בבתים המושלמים היה אמור חלל הכניסה להפוך לחלל מגורים אחד והמטבח אמור היה לגדול על חשבון השירותים המקוריים. בלשון אחרת, ניתן לומר כי הבית המקורי, אמור היה להפוך עם ההרחבה לחלק הציבורי של הבית המורחב. החלק השני, שהיה אמור להבנות במלואו על ידי המשתכן, הכיל את חלקו הפרטי של הבית: חדר רחצה, חלל מאורך לעבודה ולאחסון ושני חדרי שינה - להורים ולילדים. בלב הבית תוכנן פטיו שמידותיו 16 מטר רבוע, כדי להאירו ולאוררו, שכן קירותיו הארוכים של הבית היו נטולי חלונות (היות והיו משותפים לבית השכן). גג המבנה תוכנן להמשיך כגג בטון שטוח ומודרניסטי (אם כי משופע מעט). (גליקסון 1959) (איור 1).

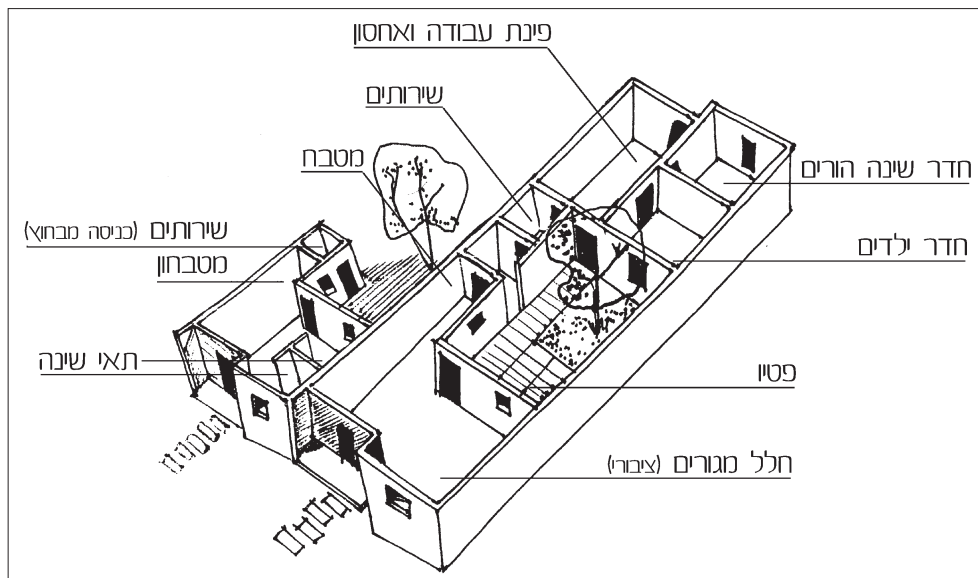
למעשה, ניתן לראות בתכנונו פתיחות יוצאת דופן לדפוסי מגורים שונים: דפוסי מגורים ים-תיכוניים ומזרח-תיכוניים. על תפיסת הפטיו במזרח ובמערב ראו Shadar (2005); על תפיסת הבתים הגדלים בארצות מפותחות ומתפתחות ראו Shadar (2006).

### תיאור בית הפטיו הגדל

בתים חד קומתיים נבנו בייחוד בתחילת שנות החמישים. בתים בעלי חדר אחד או שניים, שירותים ומטבחון, שממדיהם נעו בין 25 ל-32 מ"ר - היו מענה ראשוני לצורך העצום באספקת קורת גג לעולים החדשים, אשר הכפילו את אוכלוסיית המדינה תוך שלוש השנים הראשונות (זסלבסקי 1954). עם הזמן, בואכה אמצע שנות החמישים, פחתה העלייה, היכולת הטכנית שופרה, ובתים ארוכים בני שנים-שלוש קומות החלו להיבנות בשכונות החדשות. למרות זאת, במסגרת התובנה כי יש לדאוג למגוון דירות בשכונה אחת, פותחו בשנת 1956 גם בתים חד-קומתיים כבתי הפטיו הגדלים.

הבתים פותחו כיחידות עצמאיות, ללא שיקולים מערכתיים נלווים, כגון השתלבותם במערכת הדרכים, השתלבותם בתכנון השטחים הפתוחים או במבנה השכונה<sup>3</sup>. השיקול התכנוני המוצהר נגע לצפיפות הקמתם. הבתים תוכננו כיחידות עוקבות, טוריות, העומדות זו בצד זו באשכולות של 4-6 בתים, צמודים זה לזה, כאשר כל שני בתים חולקים קיר משותף (צ'צ'יק 1968). המחשבה מאחורי תכנון זה הייתה כי יש לשמור על השטחים הפנויים במדינה, וכי בתים כאלה, על אף היותם חד-משפחתיים וחד-קומתיים - עונים על הצורך ב"צפיפות אורבנית".

השיקול הנוסף המוצהר מאחורי תכנונם היה השיקול הכלכלי. 'מחיר הבית עולה אך במעט על מחיר צריף בגודל 29 מטר רבוע או אזבסטון'... כתב על הבית ארטור גליקסון, שעמד באותן שנים בראש מחלקת התכנון של אגף השיכון במשרד העבודה. הוא הוסיף כי 'תקופת בניין הבית היא קצת למעלה משלושה חודשים בלבד' וכי: 'עם חידושה של העלייה הגדולה בשנה שחלפה, אפשרו מחירי הבית ומהירות בנייתו, את השימוש בו בהרבה מקומות כתחליף להקמת מעברות ופתיחת מחנות עולים נוספים...'.



**איור 1:** תכנון בית הפטיו הגדל לפני ההגדלה (בצד שמאל) ולאחריה (בצד ימין). מבוסס על תוכניות ומודל מתוך: גליקסון ארטור (1959) שיכון פיסי בישראל, אגף השיכון, משרד העבודה, תל-אביב, 18-19.

ניתן היה לראותו מחוץ לבית, ואף לא לרמוז אודותיו (איור 2).

הבית על חצרותיו והאחורית השתרע על פני שטח של 175 מ"ר בלבד, כך שצפיפות הבתים נחשבה עירונית, וגם לאחר השלמת הבית נותרו 40-60 מטרים רבועים ילידול ירקותי (גליקסון 1967: 59). ההרחבה המתוכננת מלכתחילה יכולה היתה להתבצע בכל עת על ידי הדיירים, ללא תלות בשכניהם (מני 2001, ראיון), ותוך שמירה על מופעו הסופי של הבית (סטופ 2001, ראיון).

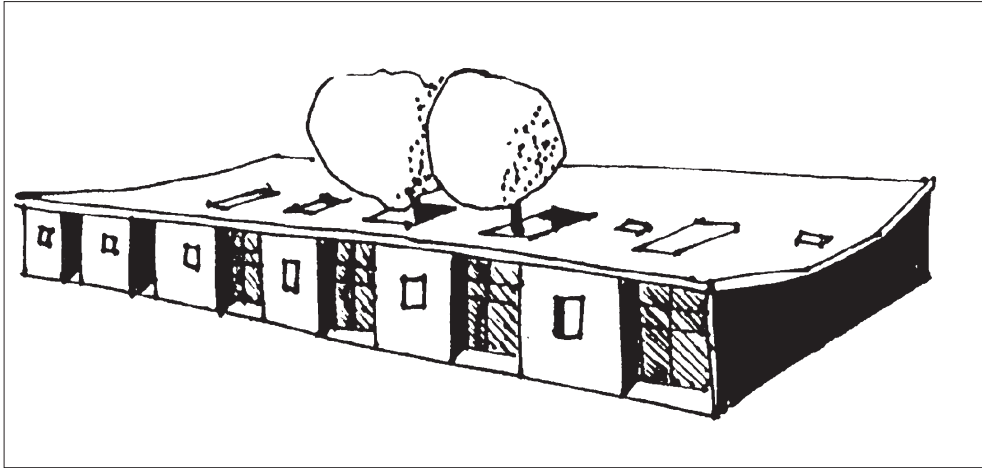
ואכן, בשולי השכונות העירוניות בה נבנו הבתים החלקיים, נבנו גם כמה בתים מושלמים (מורחבים) כדי ללמד את התושבים על כוונת המתכננים (שבייד ויבין 2001, ראיונות).

### הניסיון

בתי פטיו גדלים נבנו בכל רחבי מדינת ישראל בין השנים 1956-1959 בשכונות עירוניות חדשות (צ'צ'יק 1968) (איור 3). הבתים נבנו בראש ובראשונה כדי לספק קורת גג לעולים, ואוכלסו ביוצאי תרבויות

מבט ראשון על הבית המושלם מרגש, בעיקר בשל הפטיו המוטמע בו בטבעיות, למרות שהיווה בן חורג לבניית המגורים בישראל - בנייה שהסתמכה על התקדים הארכיטקטוני האירופאי-מודרניסטי. מבט שני מצנן את ההתלהבות הראשונית, שכן הפטיו תוכנן גם להפריד פונקציונלית בין החללים הציבוריים לבין החללים הפרטיים, כלומר לאושש את סכימת התכנון המודרניסטי, היעיל. אולם, המבט השלישי מגלה את ייחודו של הפטיו: כדי לעבור מן המטבח וחדר המגורים לשירותים ולחדרי השינה, היה המתגורר חייב לעבור דרך הפטיו, ממש כמו בבתיים היס-תיכוניים ומזרח-תיכוניים המסורתיים. בלשון אחר, ניתן לומר כי המעבר בין החללים הציבוריים לבין החללים הפרטיים חייב יציאה החוצה (!).

הפטיו המתוכנן, שנחבא בינות לקירות הבית, לא שימש רק מקור לאור ולאוויר, אלא ניחן באפשרות לשמש כחדר ללא גג. כלומר, להוות חדר משפחתי, אינטימי ופרטי לחלוטין, שניתן לערוך בו פעילות ביתית, ממש כבחצר הפנימית היס-תיכונית והמזרח-תיכונית. הפטיו היווה מעין סוד פנימי, שלא



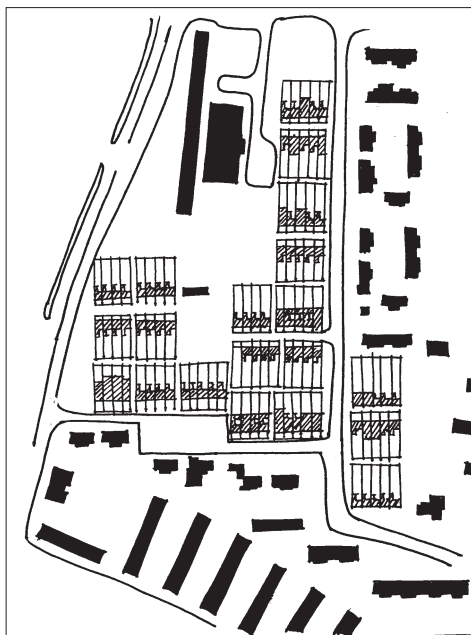
**איור 2:** אשכול של בתי פטיו מושלמים. מבוסס על מודל מתוך: גליקסון ארטור (1959) שיכון פיסי בישראל, אגף השיכון, משרד העבודה, תל-אביב, 18.



**איור 3:** בתי פטיו בשכונה ד' מרכז באר-שבע (1956-1958). בתמונה נראים הבתים כפי שנבנו - כלומר בתים חלקיים, בצורת L, המיועדים להגדלה על ידי בעליהם. ברקע ניתן לראות בתים בני שלוש קומות, המייצגים את התפתחות הבנייה הציבורית באמצע שנות החמישים: מבתיים חד-קומתיים ודו-קומתיים בשנות החמישים המוקדמות, לבתים תלת קומתיים ארוכים. ניתן לראות גם כי המתכננים הקפידו לגוון את סוגי המגורים באותה שכונה. במקרה דנן: בין בתים חד קומתיים (בתי הפטיו הגדלים) לבין בתים תלת קומתיים. מתוך: אוסף טוביהו ארכיון טוביהו, הספרייה המרכזית ע"ש זלמן ארן, אוניברסיטת בן-גוריון בנגב.

כי תושב שלא רכש את ביתו לא נטה להרחיבו הרחבת קבע (איור 4). המעטים שהרחיבו את בתיהם העדיפו לבנות תקרה מעל לשטח שתוכנן כפטי, כדי ליהנות מחללי פנים מרווחים יותר, גם אם חסרי אוורור ותאורת-יום. בלט השימוש המאולתר בפחים ובאזבסט לבניית הקירות והתקרה (סטופ 2001, ראיין).

ניתן לשער מדוע לא הורחב בית הפטי הגדל לפי התוכנית הראשונית. המודעות לתוכנית ההרחבה היתה נמוכה: למרות הבנת התושבים כי ניתן וכי רצוי להגדיל את הבתים - לא הובן כי קיימת תוכנית להגדלה העתידית, מה גם שתקנון הבנייה לא חייב להגדיל את הבתים לפי התוכנית המוקדמת. זאת ועוד, ייתכן כי יישום הפטי נראה לרבים מן הדיירים כ"בזבוז" שטח מגורים יקר. אולם, השאלה מדוע



**איור 4:** תוכנית בתי פטי גדלים בשכונת רמת אליהו בראשון לציון לאחר עשרים שנה (בתי הפטי הגדלים הינם הבתים המקווקים). בתוכנית 89 בתים, וניכר כי עשרים שנה לאחר הבנייה מרבית הבתים (68 בתים שהם 76.4%) נותרו ללא שינוי, הבתים המושלמים נבנו על ידי השלטונות כדוגמא. מתוך תוכנית רישום שיכון ציבורי בשנת 1975.

שונות ומדינות שונות (סטופ 2001, ראיין). למרות נטייה עקרונית שלא לאכלס משפחות מרובות ילדים ומעוטות הכנסה בבית דירות בעל חדר מדרגות משותף, אוכלסו בתי הפטי הגדלים בהתאם לעלויות ובהתאם לצרכי אספקת המגורים, ללא אבחנה בתרבות המוצא של הדיירים (יבין 2001, ראיין).

בתי הפטי הגדלים שנבנו היו בבעלות המדינה שניהלה את נכסיה באמצעות חברת עמידר. חברת עמידר אמורה היתה לגבות את שכר-הדירה (לרוב שכר-דירה סוציאלי נמוך ביותר עד כדי אפס!), לדאוג לתחזוקה ולהרחיב את המבנים בבוא העת (יבין 2001, ראיין). כיוון שהבתים השכורים לא תוחזקו כראוי, ובשל האוריינטציה למכירה של אגף השיכון - עודדה החברה את העולים החדשים לרכוש את דירותיהם בתנאי רכישה נוחים ביותר. ברי כי להלכה, הדרך להרחבת הבתים היתה קלה יותר לרוכשי הבתים, אולם יש לציין כי גם לבתים בבעלות עמידר ניתנו אישורים להרחבה (גליקסון 1967: 58; סטופ 2001, ראיין).<sup>4</sup>

הניסיון הישראלי מראה כי דיירים בשיכונים ציבוריים שנבנו בשנות המדינה הראשונות נטלו יוזמה והרחיבו את בתיהם. זאת, למרות שהשיכון הציבורי, מעצם טיבעו, מעניק את מירב הסמכויות לממשל (המתכנן והבונה); למרות שהשיכון הציבורי במדינת ישראל בשנות החמישים היה גם המאכלס; ולמרות שרובם המכריע של דיירי השיכון הציבורי היו עולים חדשים. הדיירים זיהו את הפוטנציאל הטמון ביחידות המגורים הנמוכות יחסית (בתים של שתי קומות בדרך-כלל), את היתרון הטמון במיעוט השכנים ואת הפוטנציאל הטמון בחלקת האדמה הקרובה. בתים שתכנונם לא הושתת על הרחבה עצמית - הורחבו עם חלוף השנים. לאור זאת, גדולה במיוחד היתה ההבטחה הגלומה ב"בית הפטי הגדל": בית משפחתי צמוד קרקע, המתוכנן מראש להרחבה עצמית.

לפיכך, מפתיע היה להיווכח כי הרעיון התכנוני לא זכה ליישום בעשרים השנים הראשונות לאחר הבנייה והאכלוס: התושבים, רובם ככולם, לא הרחיבו את בתיהם כמצופה. בין רוכשי הבתים היו רבים שלא הגדילו את בתיהם (שבייד 2001, ראיין), קל וחומר

הראשונה להקמתם, עד אשר אפשר להעביר גיליון עיתון מדינה לדירה בסדק שבקיר. לפני שנה חגגה העיר "חג האורות" כשפנסי שמל הוצבו ברחובות, אך בתי ה"רכבת" מוארים בעשיות נפט... (לביא 1957).

רעיון בתי הפטיו הגדלים נגזר. שכונות שנבנו בהן בתים כאלה לא נחשבו לשכונות מבוקשות - ייתכן שבשל הבתים הקטנים וייתכן בשל גורמים אחרים, כמו הרכב האוכלוסייה או מיקומן בעיר (שבייד 2001, ראיין). בכל מקרה, נוצרה בשכונות אלו סגרגציה שלילית: התושבים בעלי היכולת עזבו את הבתים לטובת בתי דירות שנהנו מתדמית טובה יותר (מני 2001, ראיין). התושבים מעוטי היכולת נותרו באתרי בתי הפטיו הגדלים מחוסר ברירה, ואתרים רבים היו לשכונות מצוקה (שבייד 2001, ראיין). במקביל לכישלון בתי הפטיו הגדלים נבנו דירות גדולות יחסית בבתי בני 3-4 קומות (מדינת ישראל 1964, צ'ציק 1970), ונדמה היה כי ה"בית הגדל" איבד את משמעותו, כיוון שהדירה ההתחלתית היתה מספקת.

משנת 1959 לא נבנו עוד בתי פטיו גדלים, ובתים רבים נהרסו עם חלוף השנים. ראשונים נהרסו בתי הפטיו הגדלים שנבנו בבנייה טרומית שנחשבו לנחותים ולזמניים, אך לא רק הם. נהרסו גם בתי פטיו גדלים מבלוקי בטון, ובהם בתי הפטיו הגדלים בקריית גת שאוזכרו בכתבתו של נפתלי לביא.

#### דיון ומסקנות

שלוש שאלות נשאלו בתקציר המאמר: מהו המאפיין ההכרחי למצע ראשוני המאפשר התפתחות עתידית; מי מסוגל ליהנות ממתן פתח ליוזמה עצמית ומהו חלקו של הדימוי המבני בסוציאליזציה התרבותית. מסקנות המאמר ינסו לענות על שאלות אלו.

א. המאפיין ההכרחי למצע ראשוני המאפשר התפתחות עתידית

מתכנני בתי הפטיו הגדלים האמינו, מן הסתם, בכל ליבם כי הבתים הקטנים והחלקיים אותם תכננו, יכולים להוות מצע ראוי לבנייה עצמית של מגורים עתידיים הוגנים. בדומה לעמיתיהם במרכז אירופה,<sup>6</sup> הם האמינו, כי תשתית ראשונית של מגורים מטעם

במקרים רבים לא הורחב בית הפטיו הגדל כלל - נותרה פתוחה. תמיהה זו גוברת כיוון ששטחו המקורי של בית הפטיו הנדון היה כה זעום עד כי הקשה על ניהול חיי היומיום. תשאול תושבי בתי הפטיו הגדלים בשנים 1963-1964 על ידי חבר הוועדה המחוזית רמלה, העלה כי דימוי הבית היה בעוכריו. דימויו היה כשל פתרון דחק וכשל בית זול (שבייד 2001, ראיין).

יתרונות בית הפטיו, כפי שנוסחו על ידי גליקסון,<sup>5</sup> נדמו לתושביו כחסרונותיו. בעוד שלנגד עיניו של גליקסון עמדה היכולת הממסדית לספק פתרון מגורים מהיר וזול לאוכלוסייה רבה, ראו התושבים לנגד עיניהם את ערכו הפיננסי הנמוך של הבית, ואת העדר הכדאיות הכלכלית להשקיע בו (שבייד 2001, ראיין). כיוון שבצוק העיתים אוכלסו בתים רבים לפני גמר הפיתוח סביבם (חיבורם לרשת המים והביוב, סלילת הכבישים ובניית הגדרות) (גליקסון 1967) - נראה הבית עלוב עוד יותר. בשנות החמישים, לא השכילו התושבים להבין את החשיבה מאחורי הביקוש אחר צפיפות אורבנית מול שטחי הבור הרבים, ולא הוקירו את ערכה הכלכלי של חלקת האדמה הפרטית.

בית הפטיו זכה להתייחסות מיוחדת וביקורתית, שהדיה נשמעו אף מעבר לדרגים המקצועיים. הביקורת הדגישה את מימדיו הזעירים של הבית ואת חומרי הבנייה הפשוטים. יש שבמקום "בית פטיו" כונה בלעג "בית פציו", שמשמעותו ביידיש בית מאולתר, לא מתוכנן (שבייד 2001, ראיין). בעיתון "הארץ", נכתבו השורות הבאות על בתי הפטיו הגדלים שנבנו בקריית גת, על ידי נפתלי לביא. תחת הכותרת 'קריית גת - עיר ללא תכנון', כתב לביא:

...חיפשנו את החלוצים מבריטניה ובקושי השגנו את כתובותיהם ב"שיכון הרכבת". הלכנו לאורך מסילת הברזל לבאר-שבע ועל גבעה רמה גילינו את השיכון. מתברר שלא קרבתו למסילת הברזל זיכתה אותו בשם זה, אלא צורת הבתים הדומים לקרונות רכבת צמודים. ...רובם של התושבים גרים ב-780 בתי בטון ו-120 בתי קליפורניה (בתים מבנייה טרומית. ה.ש.) בני קומה אחת. ...בשיכוני העולים הושקעו לפי המשווער למעלה מעשר מיליונים ל"י, אולם קירות הבתים סדוקים כבר עתה ובשנה

ב. הנהגים ממתן פתח ליוזמה עצמית

לאותה תחושה של "תשתית שאינה תשתית", חבר מצבם של הדיירים כעולים חדשים. תלישותם מחברת המוצא ממנה באו, תלישותם ממעמדם החברתי, תלישותם משפתם ומתרבותם ותלישותם מחבריהם, העמידה אותם במקום בו היוזמה העצמית - אם קיימת - מתועלת להישרדות בסיסית: למציאת פרנסה, ללימוד השפה ולקליטת הקודים התרבותיים של החברה החדשה.

היוזמה שנדרשה מהם להמשיך ולבנות את ביתם, לא תאמה למצבם החברתי השולי של העולים ולמשאביהם הכלכליים המועטים. למעשה, השילוב בין עולים חדשים לבין בית-נטול-תחושת-בית רק העמיק את תחושת התלישות המצויה בלבם של כל מהגר.

מבין המעטים שהרחיבו את בתיהם, ניכר היה רוב ברור ליוצאי אירופה. מעניין, שלמרות שהבית גילם מרכיבים ים תיכוניים ומזרח תיכוניים, היו אלה דווקא הדיירים ממוצא מזרח אירופאי, שהבינו את פוטנציאל הבתים הגדלים (מני 2001, ראיון). מדוע? - כיוון שתרבות מוצאם היתה קרובה יותר לתרבות ארץ ההגירה, היא מדינת ישראל.

תהא זו טעות לחשוב שיוצאי אירופה הבינו את פוטנציאל הבתים הגדלים כיוון שהארכיטקטורה של המבנה נראתה להם מוכרת. הם, שהגיעו למדינת ישראל בשנותיה הראשונות, לא ראו באירופה יישוב אינטנסיבי של האדריכלות המודרניסטית, שכן עיקר יישובה בבנייה ההמונית באירופה ארע לאחר מלחמת העולם השנייה. ובאשר למרכיבים הים תיכוניים והמזרח תיכוניים הגלומים בבתי הפטיו הגדלים - אותם לא הכירו העולים האירופאים בכל מקרה.

לא את הארכיטקטורה הבינו העולים מאירופה טוב יותר, אלא את התרבות הישראלית בכללותה. הם הבינו כיוון שהורתה בני היישוב הוותיק שמקורם אירופאי. על אף שהציונות ביקשה לצור בארץ "אנטי גולה", היתה התרבות הישראלית שזורה לעומקה בקודים התרבותיים הבסיסיים של החברות בה צמחה. באופן כללי, ניתן לומר כי העלייה לארץ

המדינה יכולה להוות קרש קפיצה להעצמה כלכלית ולמתן חופש בחירה. כיוון שמרבית הדיירים לא הרחיבו את בתיהם, ניתן לומר כי המציאות לא הוכיחה את הנחת המתכננים.

מפתיע, אך דווקא בתים אלו, שתוכננו להרחבה מלכתחילה, ושהיו אמורים להעצים את המתגוררים בהם על ידי מתן יד חופשית להרחבת הבית ועל ידי העצמה כלכלית של הנכס שברשותם (קרי: הבית) - לא החצינו את הפוטנציאל שהיה גלום בהם. למעשה, הבתים החלקיים החצינו דווקא את ההפך: את כובד ידו של הממסד על האוכלוסייה.

מדוע? - התושבים, עולים חדשים שרובם הגדול הגיעו לארץ כפליטים חסרי כל (הן ממדינות ערב והן מאירופה שלאחר מלחמת העולם השנייה), אוכלסו בבתיים. הם לא בחרו בהם. לא היו אלה אוהלי המעברות, כלומר פתרון דיור ארעי על פניו, אלא בתי קבע. הממסד הוא שבנה את הבתים והממסד הוא שאכלס אותם.

אולם בתים אלה, המזוהים כל-כך עם הממסד, לא "שידרו" פתרון דיור של קבע: עליבותו של הבית (החלקי) ורוחבה המהודק של החצר שדרו את ההפך הגמור: הם שדרו ארעיות. הבית, שאמור היה להוות תשתית מגורים, החציץ את כל מה שאינו תשתית: תחת לשדר יציבות וביטחון הוא שדר תלישות וחולשה.

הבית נתפש אפוא כהמשכו הישיר של תהליך הקליטה: קליטה בה המדינה על מוסדותיה שולטת בכל, וקליטה בה נדרש העולה החדש להשיל את עברו ולאמץ לעצמו זהות חדשה - את זהות הצבר. תחושת התושבים כ"מנוהלים" על ידי המדינה, חברה, כנראה, לחזותו של הבית והניבה את אותו רפיון שבגללו לא הושלם בית הפטיו הגדל.

בית הפטיו הינו דוגמא בלבד לסוגיה הרבה יותר רחבה, החורגת מן התחום השיכוני והמבני. ניסיון בתי הפטיו הגדלים מלמד כי על כל תשתית, הניתנת על ידי השלטונות לקבוצה חלשה, לשדר שלמות בסיסית. רק אז יש מקום להעצמה אמיתית, מתוך רצון כן של הנעזר להתבסס בתשתית שנתנה לו ולצמוח הלאה.

בהיר, שהתקרה בו נמוכה וחונקת, הבנוי באשכולות קטנים שאינם יוצרים סמטה של ממש, ובייחוד, בית רגולרי ומתוכנן שנבנה ואוכלס על ידי השלטונות. בלשון אחר: בבית החלקי, לא היו מרכיבים שהזכירו את בית הפטיו המסורתי, זולת הפטיו, כמובן. אך זה, הרי כלל לא נבנה אלא תוכנן בלבד.

וכך, כיוון שתרבות המגורים היס-תיכונית והמזרח תיכונית סביב הפטיו נשללה על ידי מרבית המתכננים ולא תאמה את הסוציאליזציה התרבותית האירופאית כאן, וכיוון שהשלטונות היו אלה שתכננו, בנו ואיכלסו - הפטיו המתוכנן לא הובן ולא נבנה. ואכן, הוא לא הובן גם על ידי התושבים שהכירו אותו היטב: טוב אף יותר משהכירו אותו המתכננים.

חלקה של הארכיטקטורה בסוציאליזציה התרבותית היה נכבד בכל הנוגע לניסיון בתי הפטיו הגדלים, אך גם מעבר לנושא הפטיו השפיע הארגון הדירתי הפנימי כסוכן תרבות ראשון במעלה,<sup>7</sup> והראייה: מרכיבים תרבותיים שלמים, המתייחסים לתרבות המגורים המזרחית, נעלמו עם השנים: חללים רב תכליתיים המיועדים להכיל פעילויות מגוונות ואנשים רבים - לא קיימים עוד בתכנון הדירתי, ותחת זאת תרבות המגורים שלנו מתאימה ישירות לבתים המודרניסטים, שפותחו באירופה של שנות העשרים: חדרים קטנים, ייעודיים, המתוכננים לפעילות ספציפית (אכילה/לינה/עבודה) ולמתגוררים מסוימים (חדר לבן/לבט...). אנו תופשים דירה כ"נכונה" אם היא מתוכננת תוך הפרדה בין אזורי יום לאזורי לילה, ואם היא מתוכננת כמוצר מוגמר, שלם, שאינו נתון לשינויים.

#### אחרית דבר

סקר שדה שנערך בימים אלו גילה כי מרבית בתי הפטיו הגדלים נהרסו על ידי השלטונות, אשר אף "עודדו" את הדיירים לעבור לאחר הריסת הבתים שנעזבו. לאחר ההרס המכוון של יחידת המגורים באשכול המבני, הפך הקיר המשותף לשני בתים צמודים לקיר חיצוני, החדיר מים, וזרז את הדיירים הסמוכים לעזוב. ריכוזים משמעותיים של בתי פטיו גדלים מצויים היום ברמת אליהו שבראשון לציון, ברמת בן-גוריון שבאשקלון ובשכונה ד' מרכז שבבאר-שבע.

ערערה פחות את הקודים התרבותיים של עולי אירופה. הם התערו במדינה מהר יותר יחסית לעולי ארצות ערב, ובמסגרת התערות זו השכילו גם לזוים ולפתח את בית הפטיו הגדל.

גם כאן, המסקנה מניסיון בתי הפטיו הגדלים חורגת מהתחום המבני. המסקנה היא שהנהנים ממתן פתח ליוזמה עצמית צריכים ליהנות, ראשית לכל, מקרבה תרבותית מינימלית לתרבות הממסד המעניק. עליהם לדעת "לקרוא" את משמעות ה"כלים" שמעניק הממסד, ולדעת כיצד לתפעל אותם. אחרת, יוותר הכלי כאבן שאין לה הופכין וערכו הפוטנציאלי לא יוכר.

ג. חלקה של הארכיטקטורה בסוציאליזציה התרבותית

כזכור, גם כשהורחב הבית לא נבנה הפטיו. הפטיו העתידי נבנה בדמיונם של המתכננים בלבד. מדוע? - הסיבות לכך נובעות מחלקה של הארכיטקטורה בסוציאליזציה התרבותית.

בכל הנוגע לעולים ממזרח אירופה, ממרכזה ומצפונה - הדברים ברורים: הפטיו לא היה חלק מהבנייה המסורתית בארצות מוצאם, כיוון שבמזג אויר הקר-קריר שם, לא היה טעם אקלימי ביצירת חדר חיצוני (הפטיו). לכן העולים האירופאיים שהרחיבו את בתיהם - לא בנו פטיו. לעומתם, הפוך היה מצבם של יוצאי אסיה וצפון אפריקה. שם, היה הפטיו חלק אינטגרלי מהבנייה. אולם, גם אצל עולים אלו לא נבנה פטיו - ולא בכדי.

יוצאי אסיה-אפריקה, לא הכירו את הפטיו כמרכיב ארכיטקטוני. הם הכירו את הפטיו כחלק מתרבות מגורים שלמה המתנהלת סביבו, שוזרת פנים וחוץ. הם הכירו את הפטיו כחלק מתרבות מבנית, תרבות של חומרים מקומיים כבוץ ואבן. הם הכירו את הפטיו כחלק ממארג מלא של סמטאות צרות וחצרות פנימיות. והעיקר: הם הכירו את הפטיו כחלק מבנייה עצמית, ילידית ואי-רגולרית.

לכן, בראותם את בית הפטיו הגדל הישראלי - הם ראו דימוי מבני שהוא ההפך הגמור משהכירו: בית בטון, המחולק לתאים קטנים מדי שייעודם אינו



איור 5: הרחבה של בית פטיו באשקלון.

הסוציאליזציה, בכל הנוגע למגורים, היתה לעובדה מוגמרת.

#### תודות

מאמר זה נסמך על מחקר שהתאפשר בזכות תמיכתה הנדיבה של קרן גלס בלבן. אני מודה לקרן על תמיכתה ומודה למרואיינים.

בראשון-לציון זכו הבתים ליהנות מפרויקט שיקום שכונות, וההלוואות הממשלתיות הנוחות עודדו את הדיירים להרחיב את בתיהם. כיום לא נותר ולו בית אחד בצורתו המקורית. מרבית ההרחבות (כ-90%) בוצעו על-חשבון החצר האחורית, כפי שתכננו המתכננים מלכתחילה. באשקלון הרחיבו הדיירים את בתיהם ללא עזרה מקצועית או מימון ממשלתי. גם כאן מרבית הדיירים (כ-71%) הרחיבו את הבית על חשבון החצר האחורית (איור 5). רק יחידת מגורים אחת נותרה ללא שינוי. בבאר-שבע נותרו 14% מהבתים ללא שינוי, למרות שקיימת תוכנית מפורטת לעידוד תוספות בנייה. מרבית תוספות הבינוי הן תוספות בנייה קלות ופתוחות.

ומה בנוגע לפטיו? הוא, כצפוי, לא חדר אל המציאות. לא אז ולא עתה. אף לא הרחבה אחת תוכננה כך שתכיל פטיו, והתושבים המרחיבים העדיפו חללים ארוכים וחשוכים ובלבד שיהיו רחבים וסגורים.

#### הערות

1. שני הציטוטים הבאים, מתוך ספרו של סמי מיכאל "חופן של ערפלי" (1979), ממחישים את היחסים הסימביוטיים בין פנים לחוץ בארצות ערב: "...בערב היום הופיע רמזי, בגדיו מגואלים בדם וברפש וכתפו חבולה. האב לא פצה פה. עלה אל הגג וציווה על ספירונס הרביעית להגיש לו פלחי מילון וערק. ניגשה האם וקראה אל פניו של רמזי: "אז טעו!" "אום-ברוך, די" התחננה סוהאם. בשעה מאוחרת, משנרדמו בני המשפחה על גג הבית, הטיל רמזי כסא על המדשאה וישב והדליק מנורה אך לא יכול לקרוא..." (מיכאל 1979: 11). "אילו היה אפשר לשון בעיניים פקוחות היה ג'ורג' עושה זאת. מזמן ששוחרר מן הבולשת התירא מן החושך. וגם מן השיזף. ענפיו מילאו את החצר ואמיריו השתלחו מעל לגג. לא נח לשכב על מיטה על הגג בזמן שהעלים אינם פוסקים מלחשושיהם הזדוניים. העץ הארוך צמח ליער עבות בפני עצמו, והריהו רחוש זריזים ויונים ועורבים וחתולים וחרקים ומי יודע מה עוד..." (מיכאל 1979: 66).
2. בכפרים הערביים אנו רואים בתים רבים המצויים בתהליך מתמיד של בנייה: של התאמה לצרכים המשתנים של דייריהם. בערים היהודיות, לעומת זאת, נהוג להחליף דירה כאשר הבית אינו מתאים עוד לצרכים המשתנים של דייריו.
3. כבר עם הקמת אגף התכנון יוסדו בו שתי מחלקות עצמאיות: מחלקת הארכיטקטורה ומחלקת התכנון היוזם. בכל הנוגע לתכנון השכונתי, הרי שמחלקת הארכיטקטורה תכננה את טיפוסי המבנים, ומחלקת התכנון היוזם תכננה את השכונה ו"שתלה" בתוכה את בתי המגורים ומבני הציבור, שתוכננו במחלקת הארכיטקטורה.
4. גליקסון עצמו כתב כי 'אנו מנהלים עכשיו משא-ומתן עם חברת עמידר לשם ארגון הרחבת הדירות גם מבחינה מנהלית ופיננסית' (גליקסון 1967 עמ' 58).
5. זכור, כתב גליקסון כי 'מחיר הבית עולה אך במעט על מחיר צריף בגודל 29 מטר רבוע או אזבסטון' (גליקסון 1967: 59).

6. על תכנון בתים גדלים לארצות מפותחות, ראו: Habraken 1972; Bakema 1981, van Eldonks & Fassbinder 1990; Hultberg & Lung 1974.

7. על ארכיטקטורה וכח ראו (Dovey 1999).

### מקורות

- בן-סירא, י' 1953: לתכנון פעולות בשיכון, עיתון אגודת האינג'ינרים והארכיטקטים בישראל, י' (ד'), 18.
- בצר, א' 1984: בתי דירות בתל-אביב בשנות השלושים - התפתחות, תכנון ועיצוב. חיבור על מחקר לשם מילוי חלקי של הדרישות לקבלת תואר מגיסטר במדעים בארכיטקטורה ובינוי ערים, טכניון, מ.ט.ל., חיפה.
- גור, י' 1992: תפיסות בשיכון הציבורי בארץ (שנות התהוות 1920-1948). חיבור על מחקר לשם מילוי חלקי של הדרישות לקבלת תואר דוקטור במדעים בארכיטקטורה ובינוי ערים, הטכניון, מ.ט.ל., חיפה.
- גליקסון, א' 1959: שיכון עירוני בישראל. אגף השיכון, משרד העבודה, תל אביב, 18-19.
- גליקסון, א' 1967: בעיות תכנון המגורים בערים ובשכונות חדשות, בתוך: א' גליקסון, אדם - אזור - עולם, רבעון משרד השיכון, 3, 53-59.
- דרין, ח' (עורך) 1959: השיכון הציבורי - סקירות והערכות על השיכון הציבורי בתקופת העשור 1948-1958. ספרי גדיש, תל אביב.
- זסלבסקי, ד' 1954: שיכון עולים בישראל. שיכון תכנון ופיתוח עם עובד, תל-אביב.
- חזני, מ' ואילן, י' 1970: חלל מגורים אפקטיבי וחלל מגורים לכאורה: החלל האינטרא-דורמלי. הפקולטה לארכיטקטורה ובינוי ערים בטכניון, מ.ט.ל., מוסד הטכניון למחקר ופיתוח בע"מ, המחקר מהווה חלק ממחקר מוזמן על ידי אגף התכנון, משרד הפנים, חיפה.
- חזני, מ' 1971: אנטומיה של קהילה: מחקר באקולוגיה אנושית של העירייה אור יהודה. חיבור לשם מילוי חלקי של הדרישות לקבלת התואר מגיסטר למדעים בלימודי העיר והאזור. הטכניון - מכון טכנולוגי לישראל, חיפה.
- ליסק, מ' 1999: העליה הגדולה בשנות החמישים: כשלונו של כור ההיתוך, מוסד ביאליק, ירושלים.
- מדינת ישראל, משרד השיכון, האגף לתכנון והנדסה 1964: ישראל בונה.
- מיכאל, ס' 1979: חופץ של ערפל, עם עובד - ספריה לעם, תל-אביב.
- סבירסקי, ש' 1981: לא נחשלים אלא מנוחשלים - מזרחיים ואשכנזים בישראל: ניתוח סוציולוגי ושיחות עם פעילים ופעילות, מחברות למחקר ולביקורת, חיפה, 334-336, 344-347.
- סגל, י' 1967: הבנייה בכפרים הערביים בגליל והתפתחותה, מדינת ישראל, משרד הפנים המחלקה למיעוטים בשיתוף עם הטכניון מכון טכנולוגי לישראל, חיפה, ירושלים.
- ציציק, מ' 1968: תכנון ובינוי ערים, תל-אביב.
- שדר, ה' ואוקסמן, ר' 2003: באר-שבע הישראלית - בין המקום לבין החזון, קתדרה, 107, 81-114.
- שרון, א' 1951: תכנון פיסי בישראל, הוצאת המדפיס הממשלתי.

- Bakema, J. 1981: *Thoughts about Architecture*, M. Grey (ed.), Academy Edition, London, 131.
- Dovey, K. 1999: *Framing Places Mediating Power in Built Form*, Routledge, London & New York.
- Eldonks, J. van, and Fassbinder, H. 1990: *Flexible fixation: the paradox of Dutch housing architecture*, Eindhoven University of Technology, Van Gorcum, Assen/Maastricht, 45-51.
- Fuchs, R. 1998: The Palestinian Arab House and the Islamic Primitive Hut, *Muqarnas - an Annual for Islamic Art & Architecture*, **15**, 157-177.
- Habraken, N. J. 1972: [1961] *Supports: An Alternative to Mass Housing*, translation from Dutch by B. Valkenburg, The Architectural Press, London.
- Hultberg, E., and Lung, N. O. 1974: Adaptable Row Housing in Norway, *Architectural Design* XLIV, **10**, 655-659.
- Robinson, H. 1984: The Expansible House. *Kidma - Israeli Journal of Development*, No. 29, **8**(1), 13-18.
- Schoenauer, N. 1962: Seeman Stanley, *The Court-Garden House*. McGill University Press, Montreal.
- Shadar, H. 2005: Vernacular Values in Public Housing. *Architectural Research Quarterly*, **8**(2), 171-181.
- Shadar, H. 2006: The Extendable Patio House as Public Support. *Open House International*, **31**(2), 62-71.
- Wiedenhoeft, R. 1985: *Berlin's Housing Revolution, German Reform in the 1920's*. UMI Research Press, Berlin, Germany.

#### ראיונות אישיים

- יבין, שמואל 2001: אדריכל, עובד הנהלת אגף השיכון בשנים 1973-1950.
- מני, אלי 2001: אדריכל, עובד אגף התכנון כממונה על תכנון עירוני במחלקת התכנון של בהנהלת אי גליקסון בשנים 1958-1954.
- סטופ, אשר 2001: מהנדס אזרחי ומתכנן ערים ואזורים, כיהן כסגן מהנדס עיריית בר-שבע בשנים 1964-1962.
- שביד, יוסף 2001: אדריכל, עובד באגף התכנון של משרד הפנים בשנים 1964-1954, מהם חבר הועדה המחוזית רמלה בשנים 1964-1963.